



**Klicperovo divadlo**  
Hradec Králové

# VÝROČNÍ ZPRÁVA

## 2022



**Klicperovo divadlo o.p.s., Dlouhá 99, 500 03 Hradec Králové**

[www.klicperovodivadlo.cz](http://www.klicperovodivadlo.cz)

## 1. ZÁKLADNÍ ÚDAJE O SPOLEČNOSTI

<b>Název společnosti:</b>	<b>KLICPEROVO DIVADLO o.p.s.</b>
<b>Právní forma:</b>	obecně prospěšná společnost
<b>Sídlo:</b>	Dlouhá 99/9, 500 03 Hradec Králové
<b>IČ:</b>	275 04 689
<b>Zápis v rejstříku:</b>	rejstřík obecně prospěšných společností vedený Krajským soudem v Hradci Králové, oddíl o, vložka 142, ze dne 8. 11. 2006
<b>Statutární orgán:</b>	ředitelka - Ing. Eva Mikulková
<b>Nejvyšší orgán:</b>	správní rada Ing. Monika Štayrová – předsedkyně správní rady Mgr. Martina Berdychová prof. PharmDr. Alexandr Hrabálek, CSc. Michal Kudrnáč Ing. Martin Soukup MgA. Jana Slouková

V průběhu roku 2022 došlo ke změně jednoho člena správní rady. K datu 31. ledna 2022 byl místo pana Pavla Marka jmenován Ing. Martin Soukup. Na obchodní rejstřík bylo zapsáno dne 20. dubna 2022

<b>Dozorčí orgán:</b>	dozorčí rada Ing. Anna Maclová – předsedkyně dozorčí rady Mgr. Petr Lanta Jiří Gelbič
-----------------------	--

V průběhu roku 2022 došlo ke změně předsedkyně dozorčí rady. K datu 12. ledna 2022 byla místo Ing. Bc. Olgy Kramářové jmenována Ing. Anna Maclová. Na obchodní rejstřík bylo zapsáno dne 20. dubna 2022.

<b>Zakladatelé:</b>	Statutární město Hradec Králové Československé armády 408/51 502 00 Hradec Králové IČO: 002 68 810  Královéhradecký kraj Pivovarské náměstí 1245/2 500 03 Hradec Králové IČO: 708 89 546
---------------------	--

## **2. DRUH POSKYTOVANÝCH SLUŽEB**

### **Hlavní činnost**

- tvorba, výroba a inscenování divadelních her na vlastních divadelních scénách a to živým provozováním díla,
- provozování vlastních divadelních inscenací formou zájezdové činnosti pro pořadatele ve východočeském regionu, na území České republiky i v zahraničí,
- tvorba a organizace dalších divadelních a kulturních pořadů, koncertů, přehlídek a festivalů včetně uvádění hostujících souborů a jednotlivců,
- výstavní činnost, výstavy originálů a rozmnoženin děl,
- veřejné předvádění audiovizuálních děl,
- zajišťování provozu divadelních scén, včetně provozu ubytoven pro umělecké pracovníky, údržby a správy majetku,
- ediční, propagační a publikační činnost směřující k podpoře hlavní činnosti, vydávání, veřejné šíření a prodej neperiodických publikací a nahraných nosičů,
- pořizování databáze a její využití a vytěžování v souladu s předmětem činnosti,
- poskytování informačních služeb souvisejících s účelem zřízení,
- poradenská, přednášková, vzdělávací a výchovná činnost v oblasti kultury,
- půjčování kostýmů.

### **Doplňková činnost**

- specializovaný maloobchod a maloobchod se smíšeným zbožím,
- maloobchodní prodej a pronájem zvukových a zvukově-obrazových záznamů a jejich nenahraných nosičů,
- ubytovací služby,
- realitní činnost,
- pronájem a půjčování věcí movitých,
- reklamní činnost a marketing.

## **3. HISTORIE A POSLÁNÍ SPOLEČNOSTI**

Obecně prospěšná společnost Klicperovo divadlo o.p.s. vznikla dne 8. 11. 2006 zápisem do rejstříku obecně prospěšných společností. Svoji činnost zahájila 1. 1. 2007 a plynule navázala na předcházející organizaci Klicperovo divadlo v Hradci Králové – příspěvkovou organizaci.

Posláním obecně prospěšné společnosti je zajištění uspokojování kulturních potřeb zejména občanů města a kraje v oblasti profesionálního divadelního umění a činnostech souvisejících a to bez účelu dosažení zisku.

## 4. HOSPODAŘENÍ DIVADLA V ROCE 2022

### ROČNÍ ÚČETNÍ ZÁVĚRKA

Roční účetní závěrka v plném rozsahu včetně zprávy auditora k této závěrce tvoří přílohu této Výroční zprávy.

Základní aspekty výsledků hospodaření roku 2022, včetně rozdělení na hlavní a doplňkovou činnost, jsou popsány v Příloze k účetní závěrce, která je rovněž součástí této zprávy.

Město Hradec Králové darovalo k 1.2.2007 Klicperovu divadlu o.p.s. movitý hmotný a nehmotný majetek v celkové výši 22.779 tis. Kč. Jednalo se o majetek původní příspěvkové organizace.

Klicperovo divadlo o.p.s. uzavřelo se Statutárním městem Hradec Králové, jako jedním ze zakladatelů, Smlouvu o závazku veřejné služby a vyrovnávací platbě za jeho výkon na období 2022 - 2025. Výše tohoto příspěvku na rok 2022 byla stanovena dodatkem č. 2 ze dne 20. 6. 2022 a činila 43.633 tis. Kč. Během roku byla Statutárnímu městu Hradec Králové vrácena částka 2.300 tis Kč.

S Královéhradeckým krajem jako dalším zakladatelem byla uzavřena pro rok 2022 Smlouva o poskytnutí dotace z rozpočtu Královéhradeckého kraje dne 14. 4. 2022. Výše příspěvku byla stanovena na částku 3 611 tis. Kč, která byla dodatkem č. 1 ze dne 1. 12. 2022 navýšena na částku 4 682 tis. Kč.

Ministerstvo kultury poskytlo v rámci Programu státní podpory profesionálních divadel a profesionálních symfonických orchestrů a pěveckých sborů v roce 2022 částku 6 175 tis. Kč.

### CELKOVÉ NÁKLADY

Celkové náklady Klicperova divadla o.p.s., na hlavní i doplňkovou činnost, činily za rok 2022 **72.094 tis. Kč** a zahrnují i náklady na Mezinárodní divadelní festival "REGIONY Mezinárodní divadelní festival Hradec Králové" ve výši **7.155 tis. Kč** a na festival „Čekání na Václava“ ve výši **1.923 tis. Kč**.

### CELKOVÉ VÝNOSY

Celkové výnosy Klicperova divadlo o.p.s. za rok 2022 činily **72.488 tis. Kč** a jsou tvořeny:

<b>Provozní dotace celkem</b>	<b>56.213 tis. Kč</b>
<u>z toho:</u> na REGIONY Mezinárodní divadelní festival	5.873 tis. Kč
<b>Dary ostatní</b>	<b>0 tis. Kč</b>

<b>Vlastní tržby celkem</b>	<b>15.074 tis. Kč</b>
<u>z toho:</u> <i>ze vstupného</i>	<i>13.206 tis. Kč</i>
<i>z reklamy</i>	<i>120 tis. Kč</i>
<i>za půjčovní</i>	<i>35 tis. Kč</i>
<i>pronájem prostor</i>	<i>643 tis. Kč</i>
<i>za ubytovací služby</i>	<i>436 tis. Kč</i>
<i>prodej zboží vč. divadelních programů</i>	<i>82 tis. Kč</i>
<i>ostatní</i>	<i>552 tis. Kč</i>
<b>Ostatní výnosy</b>	<b>1.199 tis. Kč</b>
<b>Tržby z prodeje dl.majetku/materiálu</b>	<b>2 tis. Kč</b>
<b>HOSPODÁŘSKÝ VÝSLEDEK</b>	<b>394 tis. Kč</b>
(Tabulka Náklady, výnosy za rok 2022)	
<b>SOBĚSTAČNOST DIVADLA</b>	<b>22,6%</b>

## 5. VÝVOJ A KONEČNÝ STAV FONDŮ

### 901 Vlastní jmění

<b>Stav k 1. 1. 2022</b>	<b>12 720 tis. Kč</b>
Odpis dotace - Studio Beseda	- 15 tis. Kč
Odpis dotace - zázemí vestibulu divadla	-5 tis. Kč
Odpis dotace - předprodej Gočárova třída	-144 tis. Kč
Odpis dotace - osvětlovací technika r. 2016	-72 tis. Kč
Odpis dotace - dámské šatny	-51 tis. Kč
Odpis dotace - modernizace osvětlovací techniky r. 2017	-19 tis. Kč
Odpis dotace - modernizace interiéru dámských šaten	-80 tis. Kč
Pořízení uměleckých děl	0 tis. Kč
<b>Stav k 31. 12. 2022</b>	<b>12 334 tis. Kč</b>

### 914 Fond rezervní

<b>Stav k 1. 1. 2022</b>	<b>3 269 tis. Kč</b>
Hospodářský výsledek r. 2021	+ 454 tis. Kč
Vyřazení nepotřebných převzatých zásob	- 0 tis. Kč
<b>Stav k 31. 12. 2022</b>	<b>3 723 tis. Kč</b>

## 6. STAV A POHYB MAJETKU A ZÁVAZKŮ

**Dlouhodobý nehmotný majetek** nabytý v roce 2022 152 tis. Kč

**Dlouhodobý hmotný majetek** nabytý v roce 2022 0 tis. Kč

V roce 2022 nedošlo k pořízení žádného hmotného dlouhodobého majetku.

### **Zásoby**

Jsou reprezentovány jednak zásobami na skladě (zejména materiál určený k výrobě inscenací) a zbožím určenému k prodeji (zejména propagační předměty).

### **Pohledávky a závazky**

Jedná se o pohledávky a závazky vyplývající z běžného obchodního styku a provozu organizace. K datu účetní uzávěrky neeviduje účetní jednotka žádné závazky po lhůtě splatnosti. K datu účetní uzávěrky jsou evidovány pohledávky po lhůtě splatnosti ve výši 25 tis. Kč.

## **7. ČLENĚNÍ NÁKLADŮ NA OBECNĚ PROSPĚŠNÉ SLUŽBY, DOPLŇKOVÉ ČINNOSTI A SPRÁVU**

Náklady na obecně prospěšné služby	71.466 tis. Kč
Náklady na doplňkovou činnost	628 tis. Kč

Náklady na správu společnosti činí 5.612 tis. Kč a jsou zahrnuty ve výše uvedených nákladech takto:

- hlavní činnost	5.549 tis. Kč
- doplňková činnost	63 tis. Kč

Členění vyplývá z tabulky Náklady a výnosy za rok 2022.

### **Výše nákladů na odměnu ředitele a na odměny členů správní rady a členů dozorčí rady:**

Výše nákladů na odměnu ředitele – plat statutárního zástupce společnosti se dle ustanovení § 30 odst. 6 vyhlášky č. 504/2002 Sb. nezveřejňuje.

Členům správní a dozorčí rady byly v průběhu roku 2022 vyplaceny odměny za období roku 2022 v celkové výši 32 tis. Kč.

## **8. ZMĚNY ZAKLÁDACÍ LISTINY A SLOŽENÍ ORGÁNŮ**

V roce 2022 nedošlo ke změnám zakládací listiny.

Na zasedání Rady města Hradec Králové konané dne 11. 1. 2022 byli nově jmenováni někteří členové správní a dozorčí rady. K datu 31. ledna 2022 byl místo Pavla Marka jmenován jako člen správní rady Ing. Martin Soukup a k 12. lednu 2022 byla místo Ing. Bc. Olgy Kramářové jmenována Ing. Anna Maclová.

## 9. ZHODNOCENÍ ČINNOSTI V ROCE 2022 – KOMENTÁŘ

### Úvod

Ani v roce 2022 se Klicperovu divadlu nevyhnuly komplikace způsobené pandemickou situací v České republice. To mělo za následek zejména narušení zkoušení několika inscenací kvůli povinným karanténám zaměstnanců nebo členů inscenačních týmů. Přesto se podařilo úspěšně odpremiérovat šest nových inscenací a ve druhé polovině měsíce června se na obě naše scény vrátil mezinárodní divadelní festival **REGIONY** (REGIONY, Mezinárodní divadelní festival Hradec Králové). V průběhu roku jsme rovněž intenzivně připravovali open-air program v **klášteře Broumov**, kde jsme v srpnu odehráli **čtyři** speciální **open-airová představení**. Dále jsme pokračovali ve spolupráci s ostatními kulturními institucemi města Hradec Králové. V rámci přeshraniční spolupráce jsme uvedli jedno představení muzikálu Daisy polského Teatru Dramatycznego im. Jerzego Szaniawskiego ve Valbřichu, a to v polštině s českými titulky. Na podzim rovněž proběhl tradiční festival **Čekání na Václava**. Klicperovo divadlo se také opět zapojilo do programu mezinárodní Noci divadel, připravilo happening u příležitosti výročí 17. listopadu a v prosinci nabídlo divákům vánoční pořad **Klicperův kapr**.

### Inscenační tvorba



Klicperovo divadlo v Hradci Králové v prvním pololetí roku 2022 uvedlo tři nové inscenace. V březnu roku 2022 to byla česká premiéra hry oceňované současné britské dramatičky Laury Wade **Doma, jsem zlato!** Režie tohoto kusu se ujal umělecký šéf ostravského Divadla Petra Bezruče Jan Holec. Tato vtipná a svižná komedie se citlivě dotýká zásadních témat soudobé západní

společnosti – postavení mužů a žen ve společnosti, emancipace, rovnoprávnosti, fenoménu #metoo, ale i narůstající nostalgie po “starých dobrých časech”, či snaze unikat ze složitosti a informacemi přehlceného světa a ze společnosti orientované na výkon. Inscenaci zdobí kromě skvělých hereckých výkonů Lucie Andělové a Jakuba Tvrdíka i kongeniální autorská hudba a propracovaná taneční čísla.

Na konci dubna jsme uvedli klasické antické drama, a to Eurípidova **Oresta**. Režisér Jakub Nvota se v inscenaci dotýká odvěkého tématu nesmyslnosti krevní msty, ale i nepřipustnosti řešení konfliktů za pomoci násilí, a reflektuje v ní i odvěkou tendenci lidstva neustále znovu opakovat stejné přešlapy a chyby. Inscenace se dotýká i intimnějších témat,





jako je role rodiny v dnešním světě, bující nacionalismus či dogmatické lpění na existenci “jedné jediné pravdy” a zároveň i velmi osobní téma nutnosti přijmout odpovědnost za vlastní jednání. V titulní roli exceluje Vojtěch Říha.



V květnu to pak byla v české premiéře hra maďarského dramatika Gábora Görgeye **Na koho to slovo padne**. Tato modelová hra, která do jedné místnosti svede typické až typizované zástupce různých společenských tříd či sociálních bublin, je stále aktuální satirou poukazující na neudržitelnost fragmentarizace společnosti a zároveň znázorňující neschopnost či neochotu takovému štěpení

společnosti zabránit. Co se stane, když člověku přesvědčenému o své pravdě a jediném možném vidění světa dáte do ruky zbraň a neomezenou moc nad životy ostatních? V režii renomovaného režiséra Michala Vajdičky se diváci dočkali inscenace založené na soustředěných výkonech všech pěti herců.

V říjnu proběhla ve Studiu Beseda premiéra autorské dramaturgie románu Hermanna Brocha **Očarování**. Dramaturgie a režie tohoto významného díla 20. století se ujal umělecký ředitel pražského Divadla X10 Ondřej Štefaňák. Inscenace se zabývá tématy osobní odpovědnosti a kolektivní viny. Postavy tohoto díla se snaží rozplést, kdo



nese odpovědnost za tragickou událost, která se odehrála během rituálu svícení kamene. Zároveň mohou diváci nahlížet do jejich životních osudů, které jsou plné groteskních událostí, životních zvrátů, ale i humoru a nutné dávky magie. Ve Studiu Beseda vznikl působivý jevištní příběh o tom, jak snadno může společnost podlehnout jednoduchým a lákavým řešením a jak těžce a klopotně se pak vyrovnává s jejich následky. Kromě působivého výtvarného řešení inscenaci zdobí kolektivní výkon celého obsazení, jejich souhra a zejména nadšení pro danou tematiku. Inscenace Očarování je zároveň pilotním projektem nového směřování Studia Beseda. Dramaturgie tohoto prostoru by měla spočívat v uvádění autorských scénických děl či nových textů české a světové dramatiky. Ve Studiu Beseda by měli dostat příležitost zástupci nejmladší generace českých režisérů či zajímaví nekonvenční tvůrci, kteří kromě divadelních postupů používají při inscenování jiné techniky. Pravidelná dramaturgie Studia Beseda by tak navázala na diváckou poptávku cyklu Beseda X, která byla v minulosti značná, a zároveň si klade za cíl seznámit diváky s nejnovějšími trendy v evropské činohře a reflexi aktuálních společenských témat. Beseda by se měla stát prostorem pro dialog a setkávání a zároveň místem, kde dochází k radosti z poznávání a rozšiřování obzorů o divadle a společnosti jako celku.



Kromě inscenace Očarování měla v říjnu na hlavní scéně premiéru inscenace poslední hry Floriana Zellera **Bílý jelen**, a to v režii uměleckého šéfa Klicperova divadla Pavla Kheka. Formálně náročná hra Floriana Zellera, která střídá časové roviny i žánry se přetavila do inscenace, která vyniká hereckými výkony a atmosférou, která má blízko filmům Davida Lynche. Inscenace se zabývá zásadními tématy jako, co je pravda, kdy se z ní stává lež, ale pojednává také o tom, kam člověka může dohnat jeho vlastní svědomí.

Obě inscenace (Bílý jelen a Očarování) byly uvedeny v české premiéře.

V prosinci měla světovou premiéru adaptace románu Vojtěcha Matochy **Prašina**. Dobrodružný příběh tří kamarádů, kteří se musí pustit do srdce tajemné pražské čtvrti Prašina, kde nefunguje elektřina a moderní přístroje jsou vám zde k ničemu, má inspiraci v románech Julese Verna či Jaroslava Foglara. Jde o rodinné představení, které cílí na mladší publikum. Klicperovo divadlo Prašinou vytvořilo inscenaci, která cílí na publikum mezi inscenací Čtyřlístek a pravidelným repertoárem Klicperova divadla. Režie se ujal umělecký šéf Klicperova divadla Pavel Khek.



## REGIONY, Mezinárodní divadelní festival Hradec Králové



Klicperovo divadlo je jedním ze tří spoluorganizátorů tradičního letního divadelního festivalu v Hradci Králové. Festivalová představení se jako vždy odehrávala na všech scénách Klicperova divadla, Divadla Drak a dále prakticky v celém historickém centru města Hradec Králové. Bohatý program složený z výjimečných českých inscenací doplnilo i několik zahraničních hostů. Na scénách Klicperova divadla to bylo švédské Örebro Teater, polský Teatr Ludowy z Krakova, slovenské Štátné divadlo v Košicích a sardinské Sardegna Teatro. Letošní ročník probíhal od 24. června do 1. července. Tématem letošního ročníku byla Regenerace. Jeden festivalový den byl věnován válce na Ukrajině. Kromě inscenací ukrajinských umělců jsme **ve spolupráci s Deníkem N** uspořádali diskuzní panel na téma **Kultura ve**

**válečném konfliktu**. V rámci pravidelných profilových rozhovorů se pak diváci mohli blíže seznámit s takovými osobnostmi, jako je překladatel Martin Hlinský, zakladatelé divadelního souboru Geisslers Hofcomodianten - režisér Petr Hašek a dramaturgyně a překladatelka

Kateřina Bohadlová, či zakladatel divadla Continuo Pavel Štourač. V rámci diskuze Kultura ve válečném konfliktu pak vystoupili redaktor vědecké rubriky Deníku N Petr Koubský, novinářka Petra Procházková, předsedkyně Asociace nezávislých divadel Lenka Havlíková, ředitel Národního divadla v Brně Martin Glaser a náměstek ministra zahraničí Martin Dvořák. Festival navíc vynikal provázanou programovou skladbou, kterou ocenili i návštěvníci z řad kritické divadelní obce. Celkem se v průběhu festivalu odehrálo 293 představení, zúčastnilo se jej téměř 40 tisíc diváků.

### Festival Čekání na Václava

Festival Čekání na Václava proběhl i letos v plnohodnotném formátu a to v termínu od 28. září 2022 do 28. října 2022. Celkem se během něj odehrálo 16 hostujících představení.



### Válka na Ukrajině a její reflexe

Klicperovo divadlo intenzivně sleduje situaci na Ukrajině a snaží se upozorňovat na nevyprovokovanou a neoprávněnou agresi Ruské federace a různými způsoby se v této věci angažovat. Klicperovo divadlo uspořádalo dne 11. března 2022 ve spolupráci s organizací Post Bellum benefiční akci **Večer ve žlutomodré**. Hudební program proložený ukázkami klasické i



současné ukrajinské poezie doprovázela charitativní sbírka, jejíž výtěžek byl využit na nákup ochranného vybavení, zvyšující bezpečnost obránců Ukrajiny, jako jsou neprůstřelné vesty, helmy, rukavice, vysílačky, drony s nočním viděním, zdravotnický materiál a další neútočné vybavení.

Klicperovo divadlo se v úterý 22. března rovněž zapojilo do společné akce českých divadel **Světla pro Mariupol**.

Divadlo rovněž zaměstnalo Ukrajince, kteří uprchli do České republiky před válkou, zároveň jsme několika uprchlíkům nabídli ubytování v divadelních ubytovnách.

V rámci festivalu **Regiony** jsme na úterý 28. června 2022 naplánovali i tematický segment, kde jsme se dění na Ukrajině podrobněji věnovali. Kromě výše zmíněné diskuze **Kultura ve válečném konfliktu** jsme divákům nabídli i představení **Dopis neznámé** ukrajinského souboru **Teatr Vizavi Kyjev**.

## Výstavy a další činnosti

Klicperovo divadlo i v roce 2022 podporovalo výtvarné umělce cyklem výstav v **Galerii u Klicperů**. Letos proběhlo celkem 5 vernisáží, ve foyer hlavní scény vystavovali Zuzana Tvrdíková, Jiří Šindler, Anny Veverka, Jan Dinga a Miroslav Prošek.



Klicperovo divadlo se již v loňském roce zapojilo do akce **Hradecká kulturní pátračka**, ve které se spojily všechny významné královéhradecké kulturní organizace. Pátračka začíná v Labyrintu Divadla Drak, kde účastníci obdrží všechny potřebné informace a pracovní list s mapou. Další instituce už mohou navštívit v libovolném pořadí. Uvnitř každé instituce nebo v jejím bezprostředním okolí se nachází jedno stanoviště, které je označeno logem pátračky. Prostřednictvím hry, splněním interaktivního úkolu, vyluštěním tajenky či rozřešením šifry účastníci získají indicie, díky které budou moci pokračovat dál v pátrání a zároveň nahlédnout do zákulisí kulturních organizací a vybraných profesí. Hradecká kulturní pátračka nabízí účastníkům především zážitek a chce představit jednotlivé instituce jako živá, inspirativní a přátelská místa.



V průběhu prvního pololetí probíhaly ve spolupráci s Agenturou pro rozvoj Broumovska a Klášterem Broumov intenzivní přípravy na čtyři speciální open-airová představení inscenací Kytice a Na koho to slovo padne v areálu kláštera Broumov. Celá akce proběhla ve dnech 11. – 14. 8. 2022. Kromě možnosti návštěvy představení jsme spolu s Klášterem Broumov připravili i speciálně vstupné zahrnující prohlídku kláštera.

Klicperovo divadlo opět připravilo pro své diváky open-air happening u příležitosti výročí 17. listopadu. Tentokrát se tento happening tematicky věnoval 80. letům (v návaznosti na letošní úmrtí Michaila Gorbačova) a to zejména z hlediska oficiální i neoficiální hudební kultury.

Klicperovo divadlo se v sobotu 19. listopadu zapojilo již do desáté Noci divadel, a to programem workshopů pro děti pod vedením Henriety Hornáčkové, dále nabídlo prohlídky divadelních provozů a inscenovaná prohlídka divadla, díky které mohli návštěvníci poznat nejen zákulisí Hlavní scény Klicperova divadla, ale i nahlédnout do světa tehdy připravované inscenace **Prašina**.



V neděli 18. prosince pak na Hlavní scéně Klicperova divadla proběhl tradiční vánoční divadelní koncert **Klicperův kapr**.

### Marketing, propagace, předplatné



V závěru sezóny probíhaly intenzivní přípravy na novou sezónu 2022/23. Pro diváky bylo připraveno nově přepracované předplatné, velký důraz divadlo nově dává i na práci se školním publikem, pro které vznikají k jednotlivým inscenacím pracovní listy. K vybraným inscenacím byly připraveny i doprovodné edukativní programy. Ve Studiu Beseda byly připraveny dvě nové stálé výstavy, první z nich je výstavou kostýmů a kostýmních návrhů výtvarnice Simony Rybákové, druhou pak interaktivní výstava rekvizit. Nově se divadlo zaměřilo i na divadelní předměty a merch, který vzniká k jednotlivým inscenacím. Pro prezentaci byl i nově přebudován divadelní butik ve foyer hlavní scény.

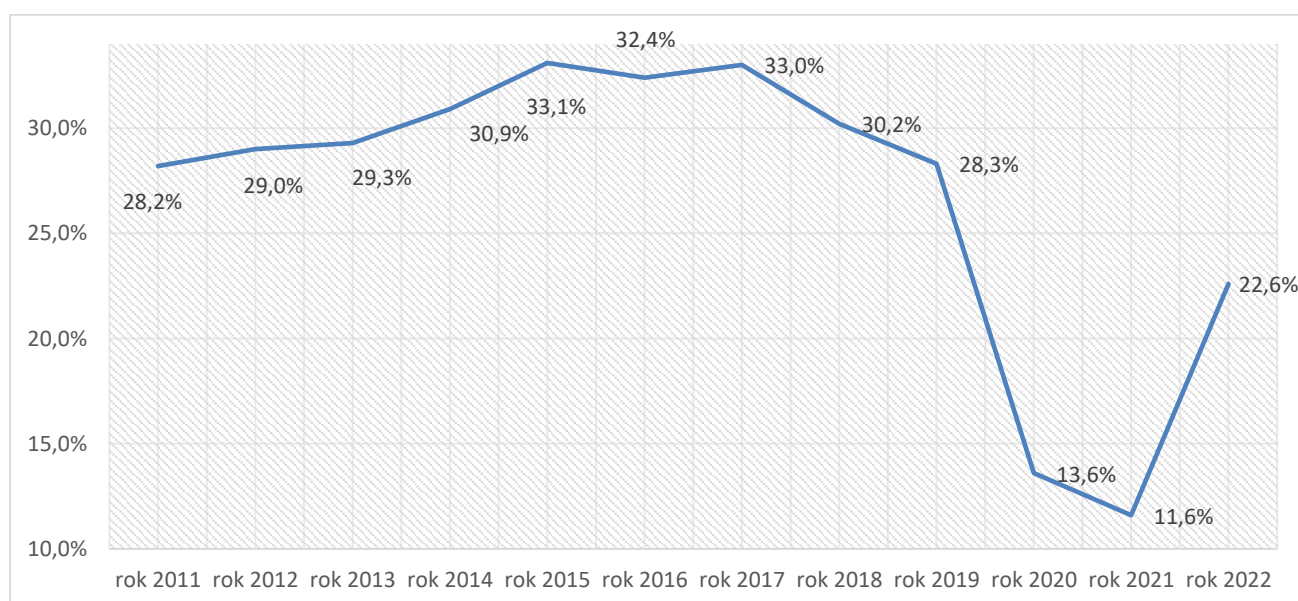
Divácký zážitek také nově v Klicperově divadle doprovodí i vůně. Do prostorů foyer hlavní scény i Studia Beseda byly nainstalovány aroma přístroje, které před představením provoní celý prostor speciálně vybranou vůní.

### Závěr

Klicperovo divadlo se i přes jarní vlnu infekcí koronaviru a zprvu slabší zájem diváků o živou kulturu obecně plnilo veřejnou kulturní službu v maximální možné míře. Celkem se nám podařilo realizovat 25 zájezdů a 208 představení na vlastních scénách. Hlavním cílem však nadále zůstává přinášet kvalitní kulturu v podobě neotřelé dramaturgie či moderních inscenačních postupů a stát se platformou pro diskusi o aktuálních lokálních i celospolečenských tématech. Inscenační tvorba Klicperova divadla zůstává i po roce 2022 vysoce ceněná. Soubor Klicperova divadla si udržel i přes dlouhou vynucenou pauzu skvělou kondici.

**10. SPECIFICKÉ UKAZATELE**

Ukazatel	Skutečnost 2020	Skutečnost 2021	Schválený rozpočet 2022	Skutečnost 2022	Index 2022/2021
podíl příspěvku/dotace města na celkových výnosech (vč. prostředků z grantových programů města) v %	62,8%	57,7%	59,6%	57,0%	0,99
podíl výsledků doplňkové činnosti na celkových výnosech v %	1,5%	1,0%	1,2%	1,1%	1,15
podíl získaných dotací a darů vyjma dotací města na celkových výnosech v %	23,7%	30,8%	18,8%	20,5%	0,67
počet realizovaných představení/koncertů celkem	166	132	215	208	1,58
- z toho pro děti a mládež	16	9	35	53	5,89
- z toho mimo Hradec Králové	12	11	25	25	2,27
výnosy z představení mimo Hradec Králové v tis. Kč	800 tis.Kč	685 tis.Kč	1 500 tis.Kč	1 579 tis.Kč	2,31
počet diváků celkem	24 447	30 416	85 000	75 073	2,47
- z toho děti a mládež	4 384	1 926	20 000	18 851	9,79
průměr diváků na představení	145	156	260	257	1,65
počet premiér	6	7	6	6	0,86
náklady na 1 vstupenku v Kč (celkové náklady/celkový počet diváků)	2 190 Kč	2 134 Kč	862 Kč	960 Kč	0,45
příspěvek města na 1 vstupenku v Kč (příspěvek města/celkový počet diváků)	1 386 Kč	1 240 Kč	513 Kč	551 Kč	0,44
Soběstačnost v % ((vlastní tržby/celkové náklady)x100)	13,6%	11,6%	21,6%	22,6%	1,94

**VÝVOJ SOBĚSTAČNOSTI V % ZA OBDOBÍ 2011 – 2022**

## 11. PŘEHLED VÝKONŮ, TRŽEB A NÁVŠTĚVNOSTI

## POROVNÁNÍ VÝKONŮ 2022/2021

POROVNÁNÍ VÝKONŮ	Rok 2021	Rok 2022	Index 22/21
Hlavní scéna	52	161	3,10
Beseda	45	45	1,00
V Podkroví	35	2	0,06
Zájezdy z toho: zahraniční	11	25	2,27
<b>Vlastní činnost celkem</b>	<b>143</b>	<b>233</b>	<b>1,63</b>
Hosté	52	55	1,06
<b>C e l k e m</b>	<b>195</b>	<b>288</b>	<b>1,48</b>
Cizí pořadatel	0	4	-

## POROVNÁNÍ TRŽEB 2022/2021

TRŽBY	Rok 2021	Rok 2022	Index 22/20
Hlavní scéna	2 245 654	7 816 300	3,48
Beseda	709 058	743 337	1,05
V Podkroví	189 517	0	0,00
Zájezdy	685 000	1 579 160	2,31
<b>Vlastní činnost celkem</b>	<b>3 829 229</b>	<b>10 138 797</b>	<b>2,65</b>
Hosté	1 888 241	2 831 491	1,50
<b>C e l k e m</b>	<b>5 717 470</b>	<b>12 970 288</b>	<b>2,27</b>

## POROVNÁNÍ NÁVŠTĚVNOSTI 2022/2021

NÁVŠTĚVNOST	Rok 2021	Rok 2022	Index 22/21
Hlavní scéna	9 836	38 601	3,92
Beseda	3 016	3 415	1,13
V Podkroví	552	100	0,18
Zájezdy	3 706	8 942	2,41
<b>Vlastní činnost celkem</b>	<b>17 110</b>	<b>51 058</b>	<b>2,98</b>
Hosté	13 306	24 015	1,80
<b>C e l k e m</b>	<b>30 416</b>	<b>75 073</b>	<b>2,47</b>

## POROVNÁNÍ PRŮMĚRNÝCH TRŽEB Z PŘEDSTAVENÍ 2022/2021

PRŮMĚRNÉ TRŽBY Z PŘEDSTAVENÍ	Rok 2021	Rok 2022	Index 22/21
Hlavní scéna	43 186	48 548	1,12
Beseda	15 757	16 519	1,05
V Podkroví	5 415	0	-
Zájezdy	62 273	63 166	1,01
<b>Vlastní činnost celkem</b>	<b>26 778</b>	<b>43 514</b>	<b>1,63</b>

## POROVNÁNÍ PRŮMĚRNÉ NÁVŠTĚVNOSTI NA PŘEDSTAVENÍ 2022/2021

PRŮMĚRNÁ NÁVŠTĚVNOST NA PŘEDSTAVENÍ	Rok 2021	Rok 2022	Index 22/21
Hlavní scéna	189	240	1,27
Beseda	67	76	1,13
V Podkroví	16	50	3,17
Zájezdy	337	358	1,06
<b>Vlastní činnost celkem</b>	<b>120</b>	<b>219</b>	<b>1,83</b>

V roce 2022 bylo na repertoáru 27 inscenací

z toho:

Hlavní scéna	21
Studio Beseda	6
Scéna V Podkroví	0

V průběhu roku 2022 bylo uvedeno 6 nových inscenací

z toho:

Hlavní scéna	5
Studio Beseda	1



**12. PŘEHLED VÝKONŮ, TRŽEB A NÁVŠTĚVNOSTI 2017 – 2022****PŘEHLED VÝKONŮ ZA OBDOBÍ 2017 – 2022**

VÝKONY	Rok 2017	Rok 2018	Rok 2019	Rok 2020	Rok 2021	Rok 2022
Hlavní scéna	191	175	196	51	52	161
Beseda	30	46	41	23	45	45
V Podkroví	1	8	6	68	35	2
Zájezdy	50	40	26	12	11	25
<b>Vlastní činnost celkem</b>	<b>272</b>	<b>269</b>	<b>269</b>	<b>154</b>	<b>143</b>	<b>233</b>
Hosté	72	82	70	12	52	55
<b>Celkem</b>	<b>344</b>	<b>351</b>	<b>339</b>	<b>166</b>	<b>195</b>	<b>288</b>
Cizí pořadatel	8	10	13	3	0	4

**PŘEHLED TRŽEB ZA OBDOBÍ 2017 – 2022**

TRŽBY (v tis. Kč)	Rok 2017	Rok 2018	Rok 2019	Rok 2020	Rok 2021	Rok 2022
Hlavní scéna	11 018	10 037	10 882	3 243	2 246	7 816
Beseda	669	956	897	434	709	744
V Podkroví		3	2	108	189	0
Zájezdy	2 574	2 080	1 898	800	685	1 579
<b>Vlastní činnost celkem</b>	<b>14 262</b>	<b>13 076</b>	<b>13 679</b>	<b>4 585</b>	<b>3 829</b>	<b>10 139</b>
Hosté	3 813	4 040	3 442	599	1 888	2 831
<b>Celkem</b>	<b>18 075</b>	<b>17 116</b>	<b>17 121</b>	<b>5 184</b>	<b>5 717</b>	<b>12 970</b>

**PŘEHLED NÁVŠTĚVNOSTI ZA OBDOBÍ 2017 – 2022**

NÁVŠTĚVNOST	Rok 2017	Rok 2018	Rok 2019	Rok 2020	Rok 2021	Rok 2022
Hlavní scéna	61 574	56 264	59 491	15 094	9 836	38 601
Beseda	3 175	4 828	4 131	1 982	3 016	3 415
V Podkroví	70	463	377	-	552	100
Zájezdy	21 231	15 144	10 277	4 879	3 706	8 942
<b>Vlastní činnost celkem</b>	<b>86 050</b>	<b>76 699</b>	<b>74 276</b>	<b>21 955</b>	<b>17 110</b>	<b>51 058</b>
Hosté	31 208	33 816	31 292	2 492	13 306	24 015
<b>Celkem</b>	<b>117 258</b>	<b>110 515</b>	<b>105 568</b>	<b>24 447</b>	<b>30 416</b>	<b>75 073</b>

**13. PŘEHLED JEDNOTLIVÝCH TITULŮ OD DOBY UVEDENÍ**

Název Hry	počet repríz	z toho zájezdy	z toho pro mládež	průměrná tržba	počet návštěvníků	Datum premiéry
Jedlíci čokolády	101	18	22	64 298	36 161	21.05.2011
Koule	191	67	3	73 105	62 377	12.05.2012
Richard III.	113	17	42	57 085	39 597	20.10.2012
Kytice	127	45	74	39 252	44 887	11.10.2014
Kočičí hra	75	33	3	68 519	26 304	12.11.2016
Čtyřlístek	71	7	41	51 827	23 983	17.12.2016
Osm žen	43	7	11	66 051	14 499	28.10.2017
Lakomec	48	6	17	53 818	14 564	16.03.2019
Fernando Krapp mi napsal dopis B	27	4	2	18 331	3 954	23.03.2019
Strýček Váňa	23	1	7	32 401	5 282	26.10.2019
Velký Gatsby	10	0	3	56 167	2 798	29.02.2020
Kdo se bojí Virginie Woolfové B	22	2	0	17 880	1 979	13.06.2020
Tři kamarádi	10	0	3	42 354	2 253	05.09.2020
Lidé, místa, věci B	17	1	0	11 243	1 287	03.10.2020
Hana B	32	10	0	38 102	6 221	01.06.2021
Úklady a láska	12	3	2	35 010	2 018	11.06.2021
Ženitba	17	0	6	33 584	3 050	28.09.2021
Prolomit vlny B	15	0	1	17 436	1 204	02.10.2021
Maryša	22	0	8	31 767	4 443	16.10.2021
Benátský kupec	14	0	6	36 967	2 991	13.11.2021
Zbabělci	18	0	5	62 313	5 386	11.12.2021
Doma, jsem zlato!	13	1	0	70 175	3 867	12.03.2022
Orestés	11	0	2	25 510	1 712	30.04.2022
Na koho to slovo padne	14	2	0	37 131	2 097	28.05.2022

Očarování	B	9	0	0	10 731	516	07.10.2022
Bílý jelen		6	0	0	37 218	1 032	15.10.2022
Prašina		8	0	5	45 524	2 173	10.12.2022

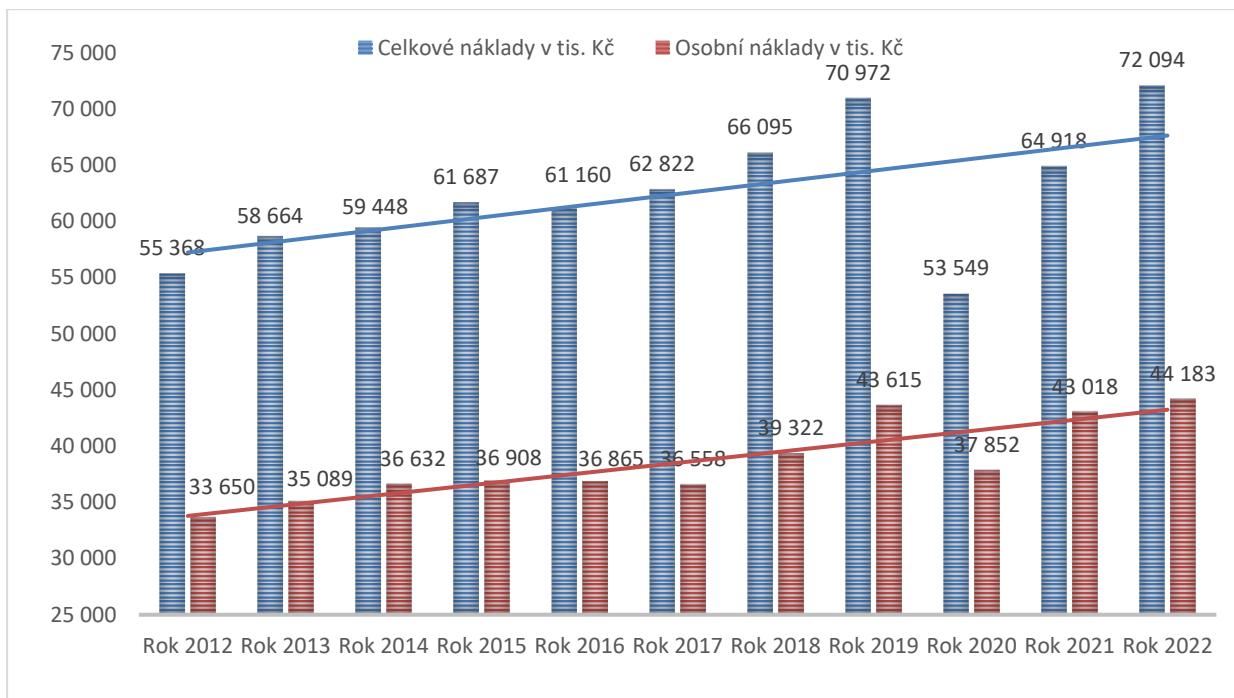
**14. NÁKLADY A VÝNOSY ZA ROK 2022 (v tis. Kč)**

Číslo účtu	Název účtu	Schválený rozpočet	Upravený rozpočet	Skutečnost k 31.12.2022	% plnění SK/UR	Náklady na správu spol.
<b>50</b>	<b>Spotřebované nákupy</b>	<b>5 740,0</b>	<b>6 210,0</b>	<b>7 248,9</b>	<b>117%</b>	<b>132,1</b>
501	Spotřeba materiálu	3 200,0	3 200,0	3 953,9	124%	77,8
502	Spotřeba energie	2 500,0	3 000,0	3 277,7	109%	54,3
503	Spotřeba ost. neskladov. dodávek				-	
504	Prodané zboží	40,0	10,0	17,3	173%	
<b>51</b>	<b>Služby</b>	<b>15 220,0</b>	<b>15 300,0</b>	<b>16 266,4</b>	<b>106%</b>	<b>175,7</b>
511	Opravy a udržování	500,0	300,0	466,2	155%	7,3
512	Cestovné	60,0	150,0	107,9	72%	2,7
513	Náklady na reprezentaci	250,0	250,0	289,9	116%	2,2
518	Ostatní služby	14 410,0	14 600,0	15 402,4	105%	163,5
	z toho: nájemné	1 300,0	1 300,0	1 272,0	98%	
<b>52</b>	<b>Osobní náklady</b>	<b>46 918,0</b>	<b>47 437,0</b>	<b>44 182,7</b>	<b>93%</b>	<b>5 265,2</b>
521	Mzdové náklady	34 210,0	34 500,0	32 448,2	94%	3 849,8
524	Zákonné sociální pojištění	11 580,0	11 809,0	10 337,8	88%	1 308,9
525	Ostatní sociální pojištění				-	
527	Zákonné sociální náklady	1 128,0	1 128,0	1 396,7	124%	106,5
528	Ostatní sociální náklady				-	
<b>53</b>	<b>Daně a poplatky</b>	<b>2 430,0</b>	<b>1 854,0</b>	<b>1 838,0</b>	<b>99%</b>	<b>0,0</b>
531	Daň silniční	30,0	4,0	3,2	80%	
532	Daň z nemovitostí				-	
538	Ostatní daně a poplatky	2 400,0	1 850,0	1 834,8	99%	
<b>54</b>	<b>Ostatní náklady</b>	<b>1 040,0</b>	<b>1 040,0</b>	<b>1 178,5</b>	<b>113%</b>	<b>17,8</b>
541	Smluvní pokuty a úroky z prodlení				-	
542	Ostatní pokuty a penále				-	
543	Odpis pohledávky				-	
544	Úroky				-	
545	Kursově ztráty	30,0	30,0	36,5	122%	
546	Dary				-	
548	Manka a škody	10,0	10,0		0%	
549	Jiné ostatní náklady	1 000,0	1 000,0	1 142,0	114%	17,8
<b>55</b>	<b>Odpisy, prodaný majetek, rezervy...</b>	<b>1 500,0</b>	<b>1 400,0</b>	<b>1 375,0</b>	<b>98%</b>	<b>21,5</b>
551	Odpisy dlouh. NhM a HM	1 500,0	1 400,0	1 375,0	98%	21,5
552	Zůst. cena prod. dlouh. NhM a HM				-	
553	Prodané cenné papíry a podíly				-	
554	Prodaný materiál				-	
556	Tvorba zákonných rezerv				-	
559	Tvorba zákonných opravných položek				-	
<b>56</b>	<b>Změna stavu zásob</b>	<b>10,0</b>	<b>10,0</b>	<b>4,1</b>	<b>41%</b>	<b>0,0</b>
<b>59</b>	<b>Daň z příjmů</b>			<b>0,0</b>	<b>-</b>	<b>0,0</b>
591	Daň z příjmů				-	
595	Dodatečné odvody daně z příjmů				-	
	<b>NÁKLADY CELKEM</b>	<b>72 858,0</b>	<b>73 251,0</b>	<b>72 093,6</b>	<b>98%</b>	<b>5 612,3</b>

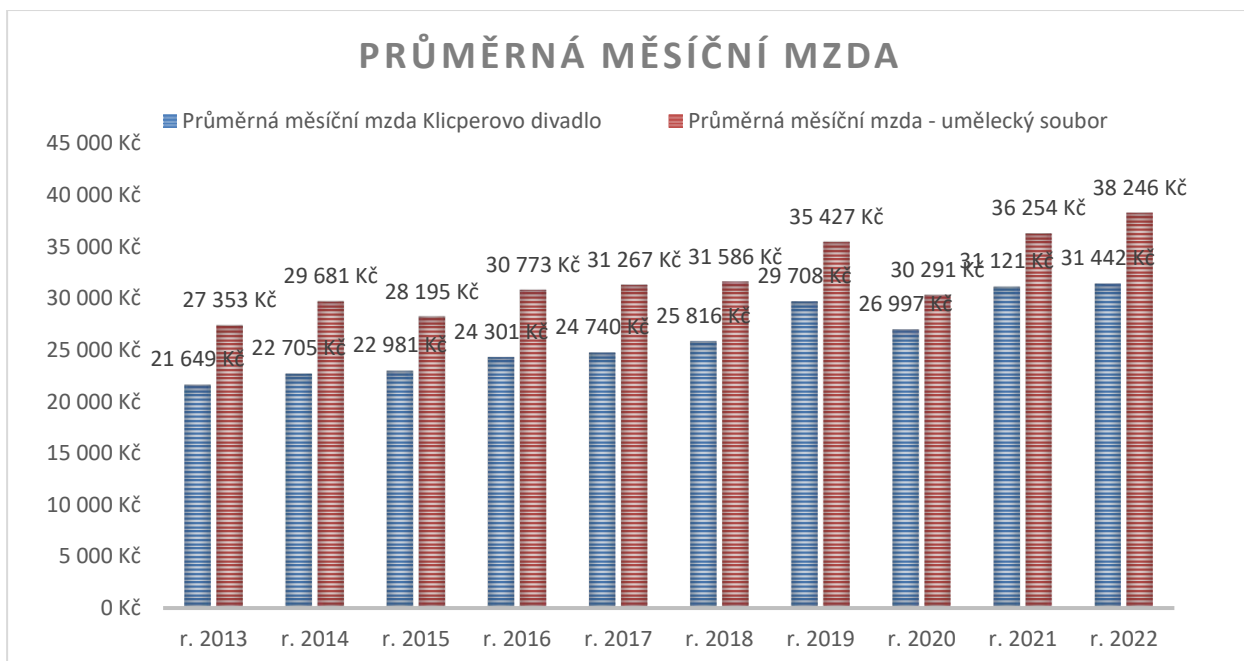
## Klicperovo divadlo o.p.s.

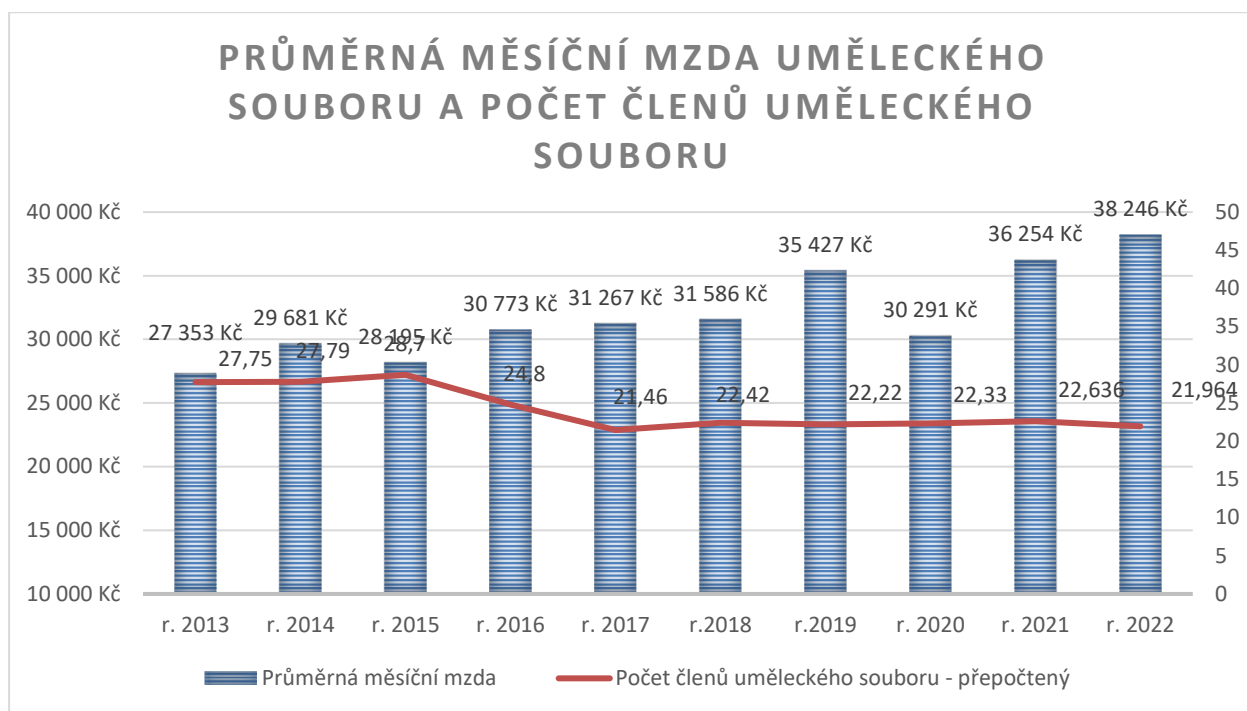
Číslo účtu	Název účtu	Schválený rozpočet	Upravený rozpočet	Skutečnost k 31.12.2022	% plnění SK/UR
<b>60</b>	<b>Tržby za vlastní výkony a za zboží</b>	<b>15 150,0</b>	<b>15 112,0</b>	<b>15 073,4</b>	<b>100%</b>
601	Tržby za vlastní výrobky	100,0	100,0	61,2	61%
602	Tržby z prodeje služeb	15 000,0	15 000,0	14 991,2	100%
604	Tržby za prodané zboží	50,0	12,0	21,0	175%
<b>61</b>	<b>Změny stavu vnitroorg. zásob</b>	<b>0,0</b>	<b>0,0</b>	<b>0,0</b>	<b>-</b>
<b>62</b>	<b>Aktivace mat., zboží a dlouh. majetku</b>	<b>0,0</b>	<b>0,0</b>	<b>0,0</b>	<b>-</b>
<b>64</b>	<b>Ostatní výnosy</b>	<b>440,0</b>	<b>700,0</b>	<b>1 199,4</b>	<b>171%</b>
641	Smluvní pokuty a úroky z prodlení				-
642	Ostatní pokuty a penále				-
643	Platby za na odepsané pohledávky				-
644	Úroky			306,2	-
645	Kurzové zisky				-
648	Zúčtování fondů	400,0	400,0	385,8	96%
649	Jiné ostatní výnosy	40,0	300,0	507,4	169%
	z toho: dary právnic. a fyzic. osob				-
<b>65</b>	<b>Tržby z prodeje majetku, rezervy, ...</b>	<b>240,0</b>	<b>5,0</b>	<b>1,6</b>	<b>32%</b>
651	Tržby z prodeje dlouh. NhM a HM	40,0	5,0	1,6	32%
652	Výnosy z dlouh. finančního majetku				-
653	Tržby z prod. cenných papírů a podílů				-
654	Tržby z prodeje materiálu				-
655	Výnosy z krátk. finančního majetku				-
656	Zúčtování zákonných rezerv				-
659	Zúčtování zákonných opr. položek				-
682	Přijaté příspěvky (dary)	200,0			
<b>69</b>	<b>Příspěvky a dotace na provoz</b>	<b>57 028,0</b>	<b>57 434,0</b>	<b>56 213,3</b>	<b>98%</b>
691	Příspěvky a dotace na provoz	57 028,0	57 434,0	56 213,3	98%
	v tom:				-
	<i>Příspěvek města na činnost</i>	<i>39 234,0</i>	<i>43 633,0</i>	<i>41 333,0</i>	<i>95%</i>
	z toho: <i>Divadlo evropských regionů</i>	<i>1 450,0</i>	<i>1 850,0</i>	<i>1 850,0</i>	<i>100%</i>
	z toho: <i>Čekání na Václava</i>	<i>480,0</i>	<i>480,0</i>	<i>480,0</i>	<i>100%</i>
	<i>Příspěvek Královéhradeckého kraje na činnost</i>	<i>3 967,0</i>	<i>4 526,0</i>	<i>5 605,3</i>	<i>124%</i>
	z toho: <i>Divadlo evropských regionů</i>	<i>480,0</i>	<i>923,3</i>	<i>923,3</i>	<i>100%</i>
	<i>Příspěvek MK na činnost</i>	<i>13 827,0</i>	<i>9 275,0</i>	<i>9 275,0</i>	<i>100%</i>
	z toho: <i>Divadlo evropských regionů</i>	<i>3 150,0</i>	<i>3 100,0</i>	<i>3 100,0</i>	<i>100%</i>
	<b>VÝNOSY CELKEM</b>	<b>72 858,0</b>	<b>73 251,0</b>	<b>72 487,7</b>	<b>99%</b>
	<b>HOSPODÁŘSKÝ VÝSLEDEK</b>	<b>0,0</b>	<b>0,0</b>	<b>394,1</b>	<b>-</b>

V oblasti nákladů jsou pro hlavní činnost rozhodující jednoznačně osobní náklady. Vývoj celkových nákladů KD je znázorněn v následujícím grafu.

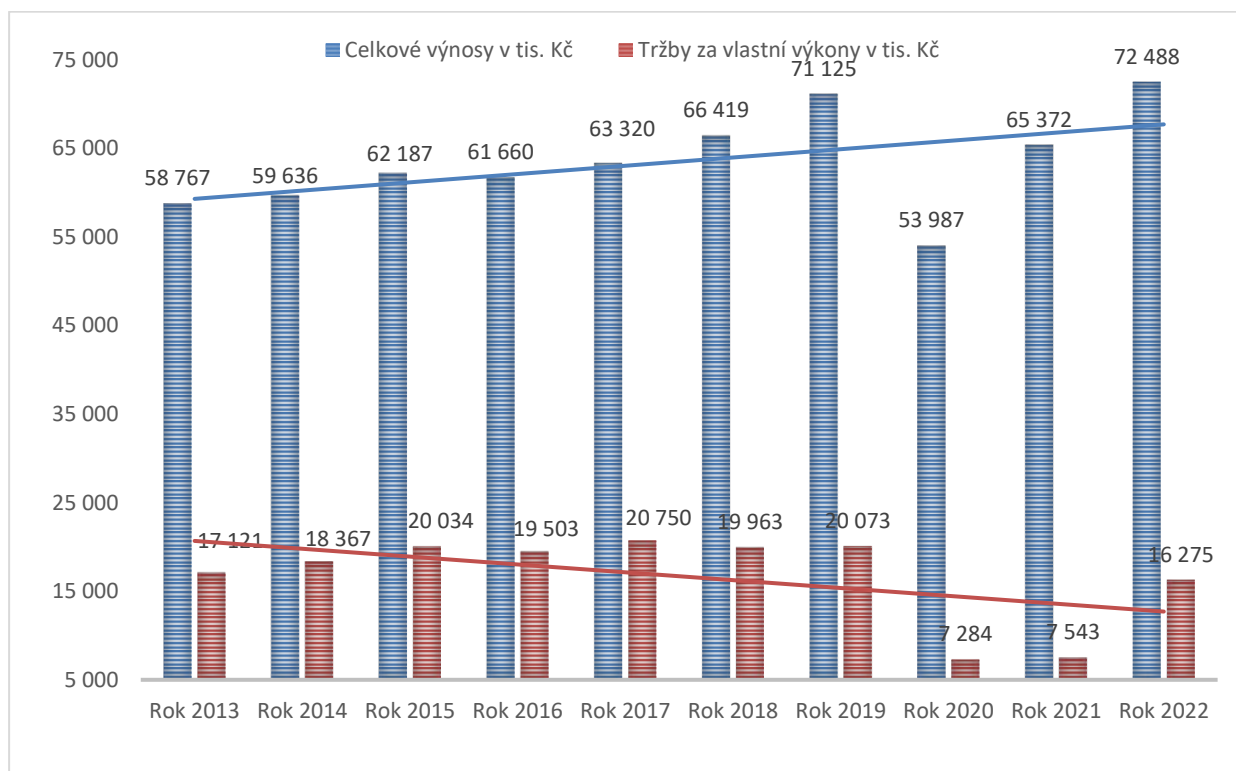


Nárůst osobních nákladů v roce 2022 je způsoben zejména nárůstem průměrné mzdy.

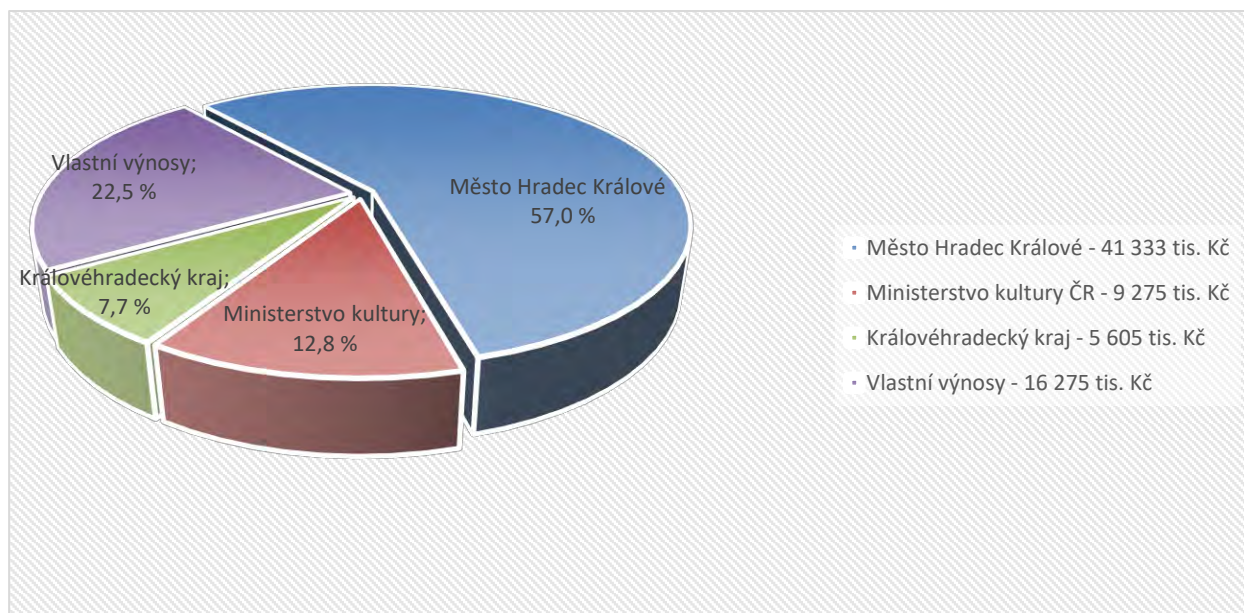




Celkové výnosy KD zaznamenaly v roce 2022 nárůst oproti roku 2021 o cca 11 %. Tržby za vlastní výkony však narostly oproti roku 2021 cca o 116%.



Celkové výnosy jsou tvořeny dotacemi, vlastními výkony a ostatními výnosy. Jednotlivé podíly na celkových výnosech za rok 2022 znázorňuje následující graf.





## **15. INFORMACE O AKTIVITÁCH V OBLASTI VÝZKUMU A VÝVOJE**

Společnost nevyvíjela žádné aktivity v oblasti výzkumu a vývoje nových postupů nebo technologií.

## **16. INFORMACE O AKTIVITÁCH V OBLASTI OCHRANY ŽIVOTNÍHO PROSTŘEDÍ A PRACOVNĚ PRÁVNÍCH VZTAZÍCH**

Společnost dbá při výkonu svých aktivit na ochranu životního prostředí, využívá recyklovaný papír, ekologicky třídí odpad a dbá na ekonomické využití osobních automobilů a důsledně sleduje spotřebu pohonných hmot. Zaměstnanci společnosti se pravidelně účastní školení a jiných forem vzdělávání.

## **17. INFORMACE O EXISTENCI ORGANIZAČNÍ SLOŽKY V ZAHRANIČÍ**

Společnost neměla k 31. 12. 2022 žádnou zahraniční složku ani žádnou pobočku v tuzemsku. Veškerá činnost byla soustředěna v sídle společnosti.

## **18. INFORMACE O VÝZNAMNÝCH SKUTEČNOSTECH PO DNI UZÁVĚRKY**

Dne 24. 1. 2023 došlo k zániku členství předsedkyni správní rady Ing. Monice Štayrové. Ke dni sestavení výroční zprávy nebyla správní rada doplněna. Žádné jiné významné skutečnosti, které by měly vliv na naplnění účelu výroční zprávy, nenastaly.

## 19. ZÁVĚR


I přes veškerá úskalí počátku roku 2022 se Klicperovu divadlu o.p.s. podařilo splnit téměř všechny výkonové ukazatele stanovené Smlouvou o závazku veřejné služby a vyrovnávací platbě za jeho výkon – č. 2022/0140, uzavřenou se Statutárním městem Hradec Králové.

Výsledky byly předloženy Finančnímu výboru Zastupitelstva města dne 12. 5. 2023

Hospodaření divadla se ziskem 394 tis. Kč lze hodnotit jako vyrovnané.

Roční účetní závěrka byla ověřena auditorem, jeho zpráva je součástí Výroční zprávy.

V Hradci Králové dne 24. 4. 2023



Ing. Eva Mikulková  
ředitelka divadla



## ESOP účetní a daňová kancelář s.r.o.

516 01 Rychnov nad Kněžnou, Komenského 38  
tel.: 494 533 134 e mail: info@esop-rk.cz

IČO : 27549909, DIČ : CZ27549909, oprávnění KA ČR č.491  
Spisová značka C 25584 vedená u rejstříkového soudu v Hradci Králové

**Zpráva nezávislého auditora**  
**o auditu účetní závěrky společnosti KLICPEROVO DIVADLO o.p.s.,**  
**se sídlem Dlouhá 99, 500 01 Hradec Králové**  
**IČO: 27504689**

### Příjemci zprávy:

Statutární orgán účetní jednotky

### Výrok auditora

Provedli jsme audit přiložené účetní závěrky společnosti KLICPEROVO DIVADLO o.p.s., se sídlem Dlouhá 99, 500 01 Hradec Králové, IČO: 27504689, sestavené na základě českých účetních předpisů, která se skládá z rozvahy k 31.12.2022, výkazu zisku a ztráty za období od 1.1.2022 do 31.12.2022 a přílohy této účetní závěrky, která obsahuje popis použitých podstatných účetních metod a další vysvětlující informace. Údaje o účetní jednotce jsou uvedeny v příloze této účetní závěrky.

Podle našeho názoru účetní závěrka ve všech významných (materiálních) ohledech podává věrný a poctivý obraz finanční pozice KLICPEROVO DIVADLO o.p.s. k 31.12.2022 a její finanční výkonnosti za rok končící 31.12.2022 v souladu s českými účetními předpisy.

### Základ pro výrok

Audit jsme provedli v souladu se zákonem o auditorech a standardy Komory auditorů České republiky pro audit, kterými jsou mezinárodními standardy pro audit (ISA) případně doplněné a upravené souvisejícími aplikačními doložkami. Naše odpovědnost stanovená těmito předpisy je podrobněji popsána v oddílu Odpovědnost auditora za audit účetní závěrky. V souladu se zákonem o auditorech a Etickým kodexem přijatým Komorou auditorů České republiky jsme na Společnosti nezávislí a splnili jsme i další etické povinnosti vyplývající z uvedených předpisů. Domníváme se, že důkazní informace, které jsme shromáždili, poskytují dostatečný a vhodný základ pro vyjádření našeho výroku.

### Ostatní informace uvedené ve výroční zprávě

Ostatními informacemi jsou v souladu s § 2 písm. b) zákona o auditorech informace uvedené ve výroční zprávě mimo účetní závěrku a naši zprávu auditora. Za ostatní informace odpovídá ředitelka účetní jednotky.

Náš výrok k účetní závěrce se k ostatním informacím nevztahuje. Přesto je však součástí našich povinností souvisejících s ověřením účetní závěrky seznámení se s ostatními informacemi a posouzení, zda ostatní informace nejsou ve významném (materiálním) nesouladu s účetní závěrkou či s našimi znalostmi o účetní jednotce získanými během ověřování účetní závěrky nebo zda se jinak tyto informace nejeví jako významně (materiálně) nesprávné. Také posuzujeme, zda ostatní informace byly ve všech významných (materiálních) ohledech vypracovány v souladu s příslušnými právními předpisy. Tímto posouzením se rozumí, zda ostatní informace splňují požadavky právních předpisů na formální náležitosti a postup vypracování ostatních informací v kontextu významnosti (materiality), tj. zda případné nedodržení uvedených požadavků by bylo způsobilé ovlivnit úsudek činěný na základě ostatních informací.

Na základě provedených postupů, do míry, již dokážeme posoudit, uvádíme, že

- ostatní informace, které popisují skutečnosti, jež jsou též předmětem zobrazení v účetní závěrce, jsou ve všech významných (materiálních) ohledech v souladu s účetní závěrkou a
- ostatní informace byly vypracovány v souladu s právními předpisy.

Dále jsme povinni uvést, zda na základě poznatků a povědomí o Společnosti, k nimž jsme dospěli při provádění auditu, ostatní informace neobsahují významné (materiální) věcné nesprávnosti. V rámci uvedených postupů jsme v obdržovaných ostatních informacích žádné významné (materiální) věcné nesprávnosti nezjistili.

## Odpovědnost statutárního orgánu účetní jednotky za účetní závěrku

Statutární orgán účetní jednotky KLICPEROVO DIVADLO o.p.s. je odpovědný za sestavení účetní závěrky, která podává věrný a poctivý obraz v souladu s českými účetními předpisy a za takový vnitřní kontrolní systém, který považuje za nezbytný pro sestavení účetní závěrky tak, aby neobsahovala významné (materiální) nesprávnosti způsobené podvodem nebo chybou.

Při sestavování účetní závěrky je statutární orgán povinen posoudit, zda je účetní jednotka schopna nepřetržitě trvat, a pokud je to relevantní, popsat v příloze účetní závěrky záležitosti týkající se jejího nepřetržitého trvání a použití předpokladu nepřetržitého trvání při sestavení účetní závěrky, s výjimkou případů, kdy zřizovatel plánuje zrušení účetní jednotky nebo ukončení její činnosti, resp. kdy nemá jinou reálnou možnost, než tak učinit.

## Odpovědnost auditora

Naším cílem je získat přiměřenou jistotu, že účetní závěrka jako celek neobsahuje významnou (materiální) nesprávnost způsobenou podvodem nebo chybou a vydat zprávu auditora obsahující náš výrok. Přiměřená míra jistoty je velká míra jistoty, nicméně není zárukou, že audit provedený v souladu s výše uvedenými předpisy ve všech případech v účetní závěrce odhalí případnou existující významnou (materiální) nesprávnost. Nesprávnosti mohou vzniknout v důsledku podvodů nebo chyb a považují se za významné (materiální), pokud lze reálně předpokládat, že by jednotlivě nebo v souhrnu mohly ovlivnit ekonomická rozhodnutí, která uživatelé účetní závěrky na jejím základě přijmou.

Při provádění auditu v souladu s výše uvedenými předpisy je naší povinností uplatňovat během celého auditu odborný úsudek a zachovávat profesní skepticizmus. Dále je naší povinností:

- Identifikovat a vyhodnotit rizika významné (materiální) nesprávnosti účetní závěrky způsobené podvodem nebo chybou, navrhnout a provést auditorské postupy reagující na tato rizika a získat dostatečné a vhodné důkazní informace, abychom na jejich základě

mohli vyjádřit výrok. Riziko, že neodhalíme významnou (materiální) nesprávnost, k níž došlo v důsledku podvodu, je větší než riziko neodhalení významné (materiální) nesprávnosti způsobené chybou, protože součástí podvodu mohou být tajné dohody, falšování, úmyslná opomenutí, nepravdivá prohlášení nebo obcházení vnitřních kontrol.

- Seznámit se s vnitřním kontrolním systémem účetní jednotky relevantním pro audit v takovém rozsahu, abychom mohli navrhnout auditorské postupy vhodné s ohledem na dané okolnosti, nikoli abychom mohli vyjádřit názor na účinnost jejího vnitřního kontrolního systému.
- Posoudit vhodnost použitých účetních pravidel, přiměřenost provedených účetních odhadů a informace, které v této souvislosti statutární orgán účetní jednotky uvedl v příloze účetní závěrky.
- Posoudit vhodnost použití předpokladu nepřetržitého trvání při sestavení účetní závěrky statutárním orgánem a to, zda s ohledem na shromážděné důkazní informace existuje významná (materiální) nejistota vyplývající z událostí nebo podmínek, které mohou významně zpochybnit schopnost účetní jednotky nepřetržitě trvat. Jestliže dojdeme k závěru, že taková významná (materiální) nejistota existuje, je naší povinností upozornit v naší zprávě na informace uvedené v této souvislosti v příloze účetní závěrky, a pokud tyto informace nejsou dostatečné, vyjádřit modifikovaný výrok. Naše závěry týkající se schopnosti účetní jednotky nepřetržitě trvat vycházejí z důkazních informací, které jsme získali do data naší zprávy. Nicméně budoucí události nebo podmínky mohou vést k tomu, že účetní jednotka ztratí schopnost trvat nepřetržitě.
- Vyhodnotit celkovou prezentaci, členění a obsah účetní závěrky, včetně přílohy, a dále to, zda účetní závěrka zobrazuje podkladové transakce a události způsobem, který vede k věrnému zobrazení.

Naší povinností je informovat statutární orgán mimo jiné o plánovaném rozsahu a načasování auditu a o významných zjištěních, která jsme v jeho průběhu učinili, včetně zjištěných významných nedostatků ve vnitřním kontrolním systému.

Auditorská společnost: ESOP účetní a daňová kancelář, s.r.o.

Sídlo: Komenského38, 516 01 Rychnov nad Kněžnou  
Společnost je zapsaná v obchodním rejstříku u Krajského soudu  
v Hradci Králové, oddíl C, vložka 25584

Číslo auditorského oprávnění auditorské společnosti: 491

Auditor, který jménem společnosti vypracoval zprávu: Ing. Daniela Burianová, LL.M.

Číslo auditorského oprávnění auditora: 1991

Zpráva vypracována dne 24. dubna 2023 v Rychnově nad Kněžnou

Podpis auditora:



Přílohy: Rozvaha k 31.12.2022  
Výkaz zisku a ztráty k 31.12.2022  
Příloha k účetním výkazům za období od 1.1.2022 do 31.12.2022  
Výroční zpráva za rok 2022



# ROZVAHA pro nevýdělečné organizace v plném rozsahu

ke dni: 31.12.2022 (v celých tisících Kč)

IČ: 27504689

Název a sídlo účetní jednotky

KLICPEROVO DIVADLO, o.p.s.

Dlouhá 99

Hradec Králové 1

50001

Právní forma účetní jednotky

obecně prospěšná společnost

Předmět podnikání  
divadelní činnost

Dle vyhlášky č. 504/2002 Sb.

Sestaveno dne: 24.4.2023

Osoba odpovědná za účetnictví (jméno a podpis)

Ing. Eva Mikulková

Osoba odpovědná za účetní závěrku (jméno a podpis)

Ing. Martina Burková

tel.: 549514590

linka:

Podpisový záznam

Označ.		Začátek obd.	Konec obd.
A.	AKTIVA		
A.	Dlouhodobý majetek celkem (A.I.+A.II.+A.III.+A.VI.)	12 687	11 463
A. I.	Dlouhodobý nehmotný majetek celkem (souč. A.I.1. až A.I.7.)	1 133	1 285
2.	Software	1 073	1 073
3.	Ocenitelná práva	60	212
A.II.	Dlouhodobý hmotný majetek celkem (souč. A.II.1. až A.II.10.)	25 151	25 151
2.	Umělecká díla, předměty a sbírky	4 653	4 653
3.	Stavby	4 329	4 329
4.	Hmotné movité věci a jejich soubory	16 169	16 169
A. IV.	Oprávký k dlouhodobému majetku celkem (souč. A.IV.1. až A.IV.11.)	-13 597	-14 973
2.	Oprávký k softwaru	-394	-495
3.	Oprávký k ocenitelným právům	-37	-91
6.	Oprávký ke stavbám	-1 721	-1 928
7.	Oprávký k samostat. hmot. movit. věcem a souborům hmot. movit. věci	-11 445	-12 459
B.	Krátkodobý majetek celkem (B.I.+B.II.+B.III.+B.VI.)	15 874	58 594
B. I.	Zásoby celkem (souč. B.I.1. až B.I.9.)	552	566
B. I. 1.	Materiál na skladě	467	489
5.	Výrobky	5	1
7.	Zboží na skladě a v prodejnách	80	76
B. II.	Pohledávky celkem (souč. B.II.1. až B.II.19.)	1 964	44 661
B. II.1.	Odběratelé	935	1 704
4.	Poskytnuté provozní zálohy	827	1 229
5.	Ostatní pohledávky	13	0
17.	Jiné pohledávky	183	390
18.	Dohadné účty aktivní	6	41 338
B.III.	Krátkodobý finanční majetek celkem (souč. B.III.1. až B.III.7.)	12 845	13 326
B.III.1.	Peněžní prostředky v pokladně	337	381
3.	Peněžní prostředky na účtech	12 508	12 945
B. IV.	Jiná aktiva celkem (souč. B.IV.1. až B.IV.2.)	513	41
B. IV.1.	Náklady příštích období	513	41
	AKTIVA CELKEM (A. + B.)	28 561	70 057
Označ.	PASIVA	Začátek obd.	Konec obd.
A.	Vlastní zdroje celkem (A.I.+A.II.)	16 443	16 451
A. I.	Jmění celkem (souč. A.I.1. až A.I.3.)	15 989	16 057
A. I. 1.	Vlastní jmění	12 720	12 334
2.	Fondy	3 269	3 723
A. II.	Výsledek hospodaření celkem (souč. A.II.1. až A.II.3.)	454	394
1.	Účet výsledku hospodaření	454	394
B.	Cizí zdroje celkem (B.I.+B.II.+B.III.+B.VI.)	12 118	53 606
B. I.	Rezervy celkem (B.I.1.)	500	500
B. I. 1.	Rezervy	500	500
B.III.	Krátkodobé závazky celkem (souč. B.III.1. až B.III.23.)	7 687	48 177
B.III.1.	Dodavatelé	1 223	940
3.	Přijaté zálohy	5	41 338
4.	Ostatní závazky	8	6
5.	Zaměstnanci	3 344	2 768
7.	Závazky k institucím soc. zabezpečení a veř. zdrav. poj.	1 614	1 361
9.	Ostatní přímé daně	339	204
10.	Daň z přidané hodnoty	45	71
17.	Jiné závazky	48	29
22.	Dohadné účty pasivní	1 061	1 460
B. IV.	Jiná pasiva celkem (souč. B.IV.1. až B.IV.2.)	3 931	4 929
B. IV.1.	Výdaje příštích období	81	6
2.	Výnosy příštích období	3 850	4 923
	PASIVA (A. + B.)	28 561	70 057



**VÝKAZ ZISKU A ZTRÁTY pro nevýdělečné organizace**

ke dni: 31.12.2022 (v celých tisících Kč)

IČ: 27504689

Název a sídlo účetní jednotky

KLICPEROVO DIVADLO, o.p.s.

Dlouhá 99

Hradec Králové I

50001

Právní forma účetní jednotky

obecně prospěšná společnost

Předmět podnikání  
divadelní činnost

v plném rozsahu

Sestaveno dne: 24.4.2023

Osoba odpovědná za účetnictví (jméno a podpis)

Ing. Eva Mikulková

Osoba odpovědná za účetní závěrku (jméno a podpis)

Ing. Martina Burková

tel.: 549514590

linka:

Podpisový záznam

Označení	NÁKLADY	Hlavní čin.	Hosp. čin.	Celk. čin.
A. I.	Spotřeb. nákupy a nakupované služby (A.I.1. až A.I.6.)	23 011	504	23 515
1.	Spotřeba materiálu, energie a ostat. neskladovaných dodávek	7 042	190	7 232
2.	Prodané zboží	0	17	17
3.	Opravy a udržování	461	5	466
4.	Náklady na cestovné	108	0	108
5.	Náklady na reprezentaci	288	2	290
6.	Ostatní služby	15 112	290	15 402
A. II.	Změny stavu zásob vl. čin. a aktivace (A.II.7. až A.II.9.)	4	0	4
7.	Změna stavu zásob vlastní činnosti	4	0	4
A.III.	Osobní náklady (A.III.10. až A.III.14.)	44 081	102	44 183
10.	Mzdové náklady	32 374	74	32 448
11.	Zákonné sociální pojištění	10 313	25	10 338
13.	Zákonné sociální náklady	1 394	3	1 397
A. IV.	Daně a poplatky (A.IV.15.)	1 838	0	1 838
15.	Daně a poplatky	1 838	0	1 838
A. V.	Ostatní náklady (A.V.16. až A.V.22.)	1 173	6	1 179
19.	Kursově ztráty	37	0	37
22.	Jiné ostatní náklady	1 136	6	1 142
A. VI.	Odp., prod. maj., tv. a použ. rezerv ( A.VI.23. až A.VI.27.)	1 359	16	1 375
23.	Odpisy dlouhodobého majetku	1 359	16	1 375
	NÁKL. CELK.(A.I.+A.II.+A.III.+A.IV.+A.V.+A.VI.+A.VII.+A.VIII.)	71 466	628	72 094
Označ.	VÝNOSY	Hlavní čin.	Hosp. čin.	Celk. čin.
B. I.	Provozní dotace (B.I.1.)	56 213	0	56 213
1.	Provozní dotace	56 213	0	56 213
B.III.	Tržby za vlastní výkony a za zboží	14 263	811	15 074
B. IV.	Ostatní výnosy (B.IV.5. až B.IV.10.)	1 199	0	1 199
7.	Výnosové úroky	306	0	306
9.	Zúčtování fondů	386	0	386
10.	Jiné ostatní výnosy	507	0	507
B. V.	Tržby z prodeje majetku (B.V.11. až B.V.15.)	2	0	2
11.	Tržby z prodeje dlouhodobého nehmotného a hmotného majetku	2	0	2
	VÝNOSY CELKEM (B.I.+B.II.+B.III.+B.IV.+B.V.)	71 677	811	72 488
C.	Výsledek hospodaření před zdaněním	211	183	394
D.	Výsledek hospodaření po zdanění	211	183	394



# **PŘÍLOHA V ÚČETNÍ ZÁVĚRCE**

za období od 1.1.2022 do 31.12.2022

podle § 29 a 30 vyhlášky č. 504/2002 Sb., kterou se provádějí některá ustanovení zákona č. 563/1991 Sb., o účetnictví, ve znění pozdějších předpisů, pro účetní jednotky, u kterých hlavním předmětem činnosti není podnikání.

**KLICPEROVO DIVADLO o.p.s.**  
IČ: 275 04 689  
Dlouhá 99/9, 500 03 Hradec Králové



## I. Základní údaje

**Název:** Klicperovo divadlo o.p.s.

**Sídlo:** Dlouhá 99/9  
500 03 Hradec Králové

**IČ:** 275 04 689  
**DIČ:** CZ27504689

**Právní forma:** obecně prospěšná společnost

**Datum zápisu:** 8. listopadu 2006  
Společnost je zapsána ve veřejném rejstříku vedeném u Krajského soudu v Hradci Králové, spisová značka O 142.

**Rozvahový den, k němuž byla závěrka sestavena:** 31. 12. 2022

**Typ účetní jednotky:** malá

**Předmět činnosti:** uspokojování kulturních služeb občanů města a kraje v oblasti profesionálního divadelního umění a činnosti související a to bez účelu dosažení zisku.

### Hlavní činnost:

- tvorba, výroba a inscenování divadelních her na vlastních divadelních scénách, a to živým provozováním díla,
- provozování vlastních divadelních inscenací formou zájezdové činnosti pro pořadatele ve východočeském regionu, na území České republiky i v zahraničí,
- tvorbu a organizaci dalších divadelních a kulturních pořadů, koncertů, přehlídek a festivalů včetně uvádění hostujících souborů a jednotlivců,
- výstavní činnost, výstavy originálů a rozmnoženin děl,
- veřejné předvádění audiovizuálních děl,
- zajišťování provozu divadelních scén, včetně provozu ubytoven pro umělecké pracovníky, údržby a správy majetku,
- ediční, propagační a publikační činnost směřující k podpoře hlavní činnosti, vydávání, veřejné šíření a prodej neperiodických publikací a nahraných nosičů,
- pořizování databáze a jejich využití a vytěžování v souladu s předmětem činnosti,
- poskytování informačních služeb souvisejících s účelem zřízení,
- poradenskou, přednáškovou, vzdělávací a výchovnou činnost v oblasti kultury,
- půjčování kostýmů.

**Doplňková činnost:**

- specializovaný maloobchod a maloobchod se smíšeným zbožím,
- maloobchodní prodej a pronájem zvukových a zvukově-obrazových záznamů,
- ubytovací služby,
- realitní činnost,
- pronájem a půjčování věcí movitých,
- reklamní činnost a marketing.

**1.1 Orgány společnosti**

**Statutární orgán:** ředitel

Ing. Eva Mikulková

**Nejvyšší orgán:** Správní rada, která má šest členů

Ing. Monika Štayrová – předsedkyně správní rady

Mgr. Martina Berdychová

prof. PharmDr. Alexandr Hrabálek, CSc.

Michal Kudrnáč

Ing. Martin Soukup

MgA. Jana Slouková

V průběhu roku 2022 došlo ke změně jednoho člena správní rady. K datu 31. ledna 2022 byl místo pana Pavla Marka jmenován Ing. Martin Soukup. Na obchodní rejstřík bylo zapsáno dne 20. dubna 2022.

**Kontrolní orgán:** Dozorčí rada je tříčlenná

Ing. Anna Maclová – předsedkyně dozorčí rady

Mgr. Petr Lanta

Jiří Gelbič

V průběhu roku 2022 došlo ke změně předsedkyně dozorčí rady. K datu 12. ledna 2022 byla místo Ing. Bc. Olgy Kramářové jmenována Ing. Anna Maclová. Na obchodní rejstřík bylo zapsáno dne 20. dubna 2022.

**Zakladatelé:** Statutární město Hradec Králové,  
Československé armády 408/51, 502 00 Hradec Králové  
IČ: 002 68 810

Královéhradecký kraj  
Pivovarské náměstí 1245/2, 500 03 Hradec Králové  
IČ: 708 89 546

**Vklady zakladatelů do vlastního jmění společnosti:**

Zakladatel Statutární město Hradec Králové vložil 10.000,- Kč.

Zakladatel Královéhradecký kraj vložil 10.000,- Kč.

Zakladatel Klicperovo divadlo v Hradci Králové vložil 10.000,- Kč. Tato organizace byla zrušena k 31.12.2006.

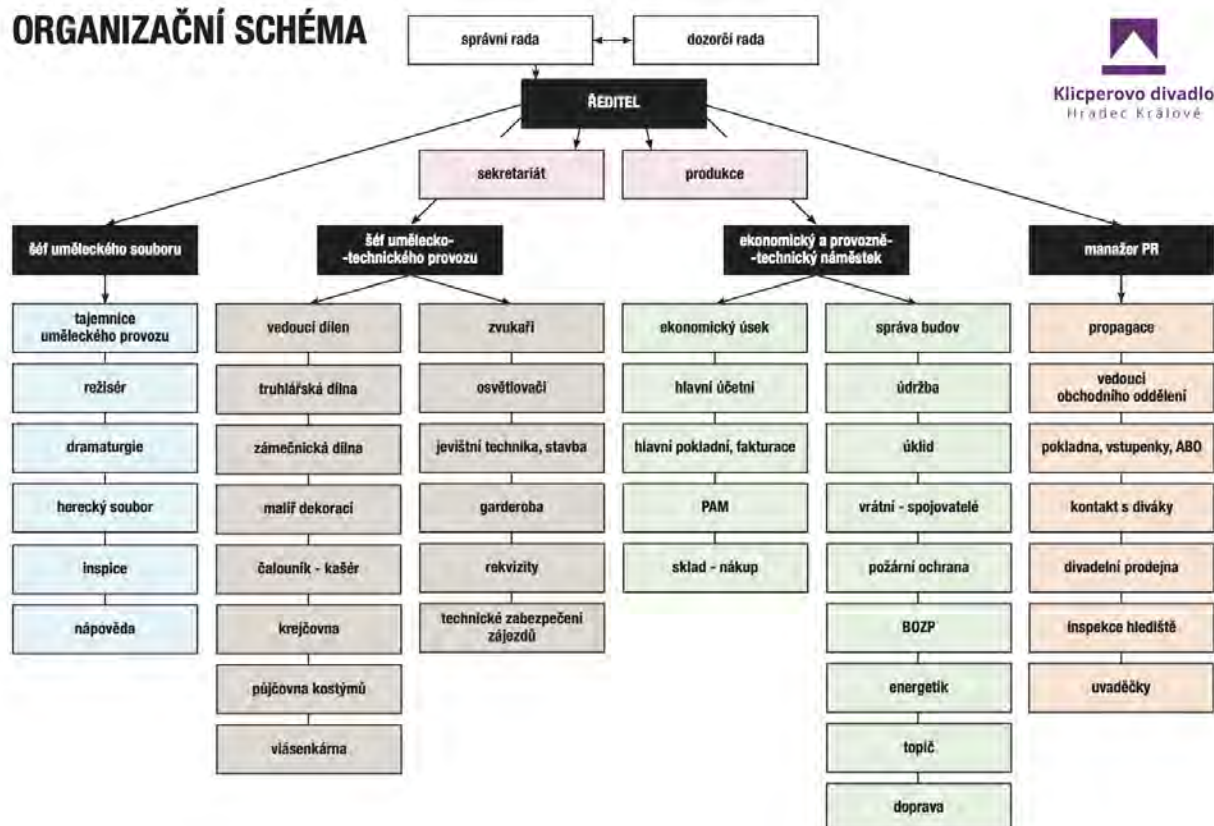
Město Hradec Králové darovalo k 1. 2. 2007 Klicperovu divadlu o.p.s. majetek v celkové výši 22 779 083,36 Kč.

**Změny a dodatky provedené v roce 2022 ve veřejném rejstříku:**

V roce 2022 nebyly provedené žádné změny (vyjma výše zmíněných změn v orgánech Klicperova divadlo o.p.s.) ani dodatky ve veřejném rejstříku.

## 2.1 Organizační struktura

### ORGANIZAČNÍ SCHÉMA



Po změně v roce 2020 byla organizační struktura pro rok 2022 zachována.

## II. Obecné účetní zásady

### Použité účetní metody a zásady:

Při účtování a sestavování účetní závěrky se obecně prospěšná společnost řídí zákonem 563/1991Sb., v platném znění, a vyhláškou 504/2002 Sb., kterou se provádějí některá ustanovení zákona o účetnictví pro účetní jednotky, u kterých hlavním předmětem činnosti není podnikání, pokud účtují v soustavě podvojného účetnictví. Účetnictví je vedeno v plném rozsahu. Účtový rozvrh vychází ze směrné účtové osnovy. O zásobách je účtováno metodou „A“

Účetním obdobím je kalendářní rok.

Účetní záznamy jsou zpracovány počítačovým programem KARAT od firmy ZAS Group s.r.o., mzdy ALFA SOFTWARE, s.r.o.

Úschova účetních záznamů je prováděna na základě skartačního a spisového řádu, který vychází ze zákona o archivnictví, záznamy jsou uschovány po odpovídající dobu ve spisovně divadla.

### **Oceňování majetku a závazků:**

Vychází z § 25 Zákona č. 563/1991 o účetnictví a § 32 Vyhlášky č. 504/2002

- pořizovací cenou
- reprodukční cenou
- vlastními náklady

Zásoby jsou oceňovány v ceně pořízení včetně nákladů s pořízením souvisejících (dopravné, poštovné, balné).

Peněžní prostředky a ceniny jsou oceňovány jmenovitou hodnotou.

Pohledávky a závazky při vzniku jsou oceňovány jmenovitou hodnotou.

Bezúplatně nabytý majetek s výjimkou peněz je oceňován reprodukční pořizovací cenou.

Ostatní jednotlivé složky majetku a závazků pokud vzniknou, jsou oceňovány v souladu s par. 25, zákona.

Reprodukční cena byla použita u majetku nabytého darem od Města Hradec Králové, kdy se vycházelo z hodnot uvedených na předávacím protokolu – při tom u majetku s pořizovací cenou nad 3 000,- Kč u dárce bylo použito znalecké ocenění.

Dlouhodobý hmotný majetek, jehož ocenění je vyšší než 80 000,- a doba použitelnosti je delší než jeden rok se eviduje v účtové skupině 02 a jeho opotřebení v účtové skupině 08.

Dlouhodobý drobný hmotný majetek, jehož ocenění je nižší než 80 000,- Kč (1 000,- až 80 000,-) a doba použitelnosti delší než jeden rok je účtován při jeho pořízení do spotřeby na vrub účtu 501.

Drobný majetek je evidován na podrozvahových účtech. K 31.12.2022 činí jeho evidenční hodnota cca 36.141 tis. Kč.

Dlouhodobý nehmotný majetek, jehož ocenění je vyšší než 60 000,- a doba použitelnosti je delší než jeden rok se eviduje v účtové skupině 01 a jeho opotřebení v účtové skupině 07.

Dlouhodobý drobný nehmotný majetek, jehož ocenění je nižší než 60 000,- Kč (7 000,- až 60 000,-) a doba použitelnosti delší než jeden rok je účtován při jeho pořízení do spotřeby na vrub účtu 518. Je evidován na podrozvahových účtech. Pořizovací cena tohoto majetku činí cca 85 tis. Kč. Vedle tohoto nehmotného majetku evidujeme v podrozvaze rovněž licence k vytvořeným hrám v úhrnné výši 887 tis. Kč.

**Odpisování majetku:** na základě odpisového plánu. Odpisy jsou stanoveny na základě odborného posudku z hlediska času, doby upotřebitelnosti nebo ve vztahu k výkonům, lineárně.

**Způsob přepočtu údajů v cizí měně:** účetní jednotka používá pro všechny operace aktuální kurz ČNB ke dni uskutečnění účetního případu.

**Časové rozlišení nákladů a výnosů:** z titulu časového rozlišení jsou ve vnitřní účetní směrnici stanoveny výjimky, kdy nedochází k časovému rozlišování nákladů a výnosů, jedná se o tyto případy:

- a) nevýznamné případy, kdy hodnota takového účetního případu nepřesáhne 100,- Kč,
- b) náklady na hostingy, domény, apod.,
- c) případy týkající výdajů na právní služby,

- d) dálniční známky,
- e) bankovní poplatky,
- f) pravidelně se opakující platby, zde se jedná zejména o pojistné, inzerce, update softwarů, předplatné tiskovin.

**Odchytky od účetních metod:** během účetního období nedošlo ke změně ve způsobu a postupu oceňování, postupů účtování a upořádání položek účetní závěrky. Účetní uzávěrka je zpracována v souladu s vyhláškou č. 504/2002.

**Další informace:** společnost má povinnost mít účetní závěrku ověřenou auditorem na základě zákona upravující práva a povinnosti obecně prospěšných společností. Mezi rozvahovým dnem a okamžikem sestavení účetní závěrky nedošlo k žádné významným událostem, jejíž ekonomické dopady by měly být popsány v příloze.

**Výše a povaha jednotlivých položek nákladů a výnosů mimořádných svým objemem:**

**Náklady v tis. Kč.**

Účet nebo skupina účtů	Částka	Povaha
50.	7.249	Spotřeba mat., energie a ostat.
518	15.402	Ostatní služby
52.	44.183	Osobní náklady

**Výnosy v tis. Kč**

Účet nebo skupina účtů	Částka	Povaha
602	14.991	Tržby za služby
691	56.213	Dotace

**Položky dlouhodobého majetku a oprávek (v tis Kč)**

Účet	Software 013	Ocenitel ná práva 014	Dlouhodobý majetek			Oprávký			
			021	022	032	073	074	081	082
Stav na počátku účetního období	1.073	60	4.329	16.169	4.653	-394	-37	-1.721	-11.445
Přírůstek	0	152	0	0	0	-101	-54	-207	-1.014
Úbytek	0	0	0	0	0	0	0	0	0
Stav na konci účetního období	1.073	212	4.329	16.169	4.653	-495	-91	-1.928	-12.459

### Odměna auditora (v Kč)

	Odměna
Povinný audit roční účetní závěrky	82.474,-

### III. Doplnující údaje k výkazům

Společnost nevlastní žádný obchodní podíl na základním kapitálu jiné společnosti.

#### Přehled závazků pojistného na sociální zabezpečení a příspěvku na státní politiku zaměstnanosti, veřejného zdravotního pojištění a daně k 31.12.2022

	Kč	splatnost
- pojistné na sociální zabezpečení a příspěvek na státní politiku zaměstnanosti	950.385,-	15. 1. 2023
- veřejné zdravotní pojištění	410.860,-	15. 1. 2023
- daň z příjmu ze závislé činnosti	219.494,-	15. 1. 2023

Jedná se o položky, které souvisejí se mzdou za prosinec 2022.

#### Výsledek hospodaření za rok 2022

Hospodaření účetní jednotky je vedeno odděleně ve členění na hlavní a hospodářskou činnosti.

<u>Hlavní činnost:</u>		<u>Hospodářská činnost:</u>	
Náklady	= 71.466.107,-	Náklady	= 627.501,-
Výnosy	= 71.677.012,-	Výnosy	= 810.691,-
HV před zdan.	= 210.905,-	HV	= 183.190,-
HV po zdanění	= 210.905,-	HV po zdanění	= 183.190,-

**Výsledek hospodaření účetní jednotky po zdanění = 394.095,- Kč**

#### Způsob stanovení daně z příjmů právnických osob za rok 2022 (v tis. Kč)

Hospodářský výsledek celkem	394,0
Položky zvyšující základ daně (nedaňové náklady)	812,2
Položky snižující základ daně	385,7
Snížení podle §24 odst. 2, písm. zt	180,0
Základ daně před odpočty	640,5
Odpočet podle §20 odst. 7	300,0
Odpočet podle §34 h	0
Základ daně po snížení	340,5
Daň z příjmů před slevou na dani (19%)	64,6
Sleva na dani podle § 35 odst. 1	64,8
<b>Výsledná daň k zaúčtování</b>	<b>0</b>

## Doplňující údaje k rozvaze

### Aktiva:

- ř. A II. 2 – umělecká díla v ocenění k 31.12.2006 podle znaleckého posudku (119 uměleckých děl) a další darovaná díla (68 uměleckých děl) v ocenění za 1 Kč (ocenění podle §25 odst. 1 písm. k Zákona o účetnictví) a jedno umělecké dílo pořízení v roce 2017 za cenu 30 tis. Kč (MgA. Vladimír Kiseljov - Srdce divadla - vidět srdcem). Je možné počítat s tím, že reálná hodnota je tedy vyšší než hodnota zachycená v účetnictví. V roce 2022 došlo k pořízení 3 uměleckých děl v ocenění každé za 1 Kč.
- ř. A II. 3 – budovy – tato položka představuje TZ najatých nemovitostí, které jsou podle nájemní smlouvy vedeny v účetnictví a odepisovány společností jako nájemcem.
- ř. B II. 18 - dohadné účty aktivní obsahují dosud nevyúčtovanou vyrovnávací platbu dle Smlouvy o závazku veřejné služby a vyrovnávací platbě za jeho výkon č. 2022/0140 od Statutárního města Hradec Králové. S městem je pro rok 2022 uzavřena nová smlouva a závěrečná zpráva je předkládána až po sestavení účetních výkazů.

### Pasiva:

- ř. B IV. 2 – zahrnuje časově rozlišené inkasované předplatné na představení, která budou odehrána v roce 2022.
- ř. B I. 1 – představuje rezervu ve výši 500 tis. z důvodu probíhajícího soudního sporu s panem Jiřím Ponikelským ohledně již ukončenému podnájmu nebytových prostor restaurace Satchmo.
- ř. B III.3 - položka přijatých záloh rovněž obsahuje dosud nevypořádanou dotaci od Statutárního města Hradec Králové tak, jak je uvedeno výše.

## Doplňující údaje k výsledovce

- A V. 22 – z vykazované hodnoty je cca 450 tis. Kč neuplatněné DPH – zkrácení odpočtu dle § 76.

## Přijaté finanční příspěvky za rok 2022

- Město Hradec Králové – na celkovou činnost	41.333.000,-
- Ministerstvo kultury – na vlastní uměleckou činnost	6.175.000,-
- Ministerstvo kultury – festival REGIONY Mezinárodní divadelní festival	3.100.000,-
- Královéhradecký kraj – na činnost	4.682.000,-
- Královéhradecký kraj – festival REGIONY Mezinárodní divadelní festival	923.330,-
<b>Celkem</b>	<b>56.213.330,-</b>

## Přijaté provozní peněžité dary

- V roce 2022 nebyly přijaty žádné peněžité dary.



## Způsob vypořádání hospodářského výsledku roku 2021

Zisk z roku 2021 ve výši 453.979,36 Kč byl převeden do rezervního fondu.

## Zaměstnanci, členové statutárního orgánu, správní a dozorčí rady a osobní náklady

**Stav zaměstnanců ke dni 31.12.2022: 88**

Počet zaměstnanců	88
- z toho členové statutárního orgánu, správní a dozorčí rady	1
Mzdové náklady v tis. Kč	32.448
Zákonné sociální pojištění	10.338
Zákonné sociální náklady	1.397
Ostatní sociální náklady	0
<b>Osobní náklady celkem</b>	<b>44.183</b>

Údaje o osobních nákladech statutárního ředitele nejsou v souladu s ustanovením § 30, odst. 6 vyhlášky č. 504/2002 Sb., uvedeny.

Členové správní ani dozorčí rady nejsou zaměstnanci. Zaměstnancem je ředitel, který je vedoucím organizace ve vztahu k ostatním zaměstnancům.

Členům správní a dozorčí rady byly v průběhu roku 2022 vyplaceny odměny za období roku 2022 v celkové výši 32 tis. Kč. Členům statutárního orgánu, správní a dozorčí rady nebyly poskytnuty žádné půjčky, úvěry, záruky ani ostatní plnění.

<b>Průměrný přepočtený počet stálých zaměstnanců</b>	<b>81,600</b>
z toho : umělecký soubor	21,964
: vedení + THP	15,028
: ostatní profese	44,608

### Pohledávky a závazky po lhůtě splatnosti:

- k datu účetní závěrky neeviduje účetní jednotka žádné závazky po lhůtě splatnosti
- k datu účetní uzávěrky eviduje účetní jednotka pohledávky po lhůtě splatnosti ve výši 25.189,- Kč. Ohledně této pohledávky byl v roce 2020 zahájen soudní spor.

### Přehled bankovních záruk:

Je evidována platební záruka věřitelem Ředitelství silnic a dálnic ČR ve výši 9.858,- Kč s platností do 31. 5. 2024.

Účetní závěrka je sestavena za předpokladu nepřetržitého trvání účetní jednotky. Vedení společnosti posoudilo známá sankční opatření vůči Ruské federaci a rizika konfliktu na Ukrajině a dalších dotčených zemí a došlo k závěru, že tato opatření činnost společnosti do budoucna neohrozí. Ceny energií jsou ve správě zřizovatele – města Hradec Králové a jejich případné navýšení je kompenzováno ve vyrovnávací platbě.

### **Informace o probíhajících soudních sporech**

K datu sestavení účetní závěrky probíhá několik soudních sporů. Nejvýznamnějším soudním sporem je soudní spor s panem Jiřím Ponikelským o částku 1.320.414,- Kč s příslušenstvím. Žaloba se týká podnájmu nebytových prostor restaurace Satchmo, který trval od 1.6. 2010 do 30. 6. 2020. Ohledně tohoto soudního sporu se Klicperovo divadlo, o.p.s. rozhodlo v roce 2020 vytvořit rezervu na krytí případného plnění ve výši 500 tis. Kč. Dle informací známých k datu sestavení účetní závěrky právní zástupce Klicperova divadla, o.p.s. odhaduje, že by žalobce mohl být se svojí žalobou úspěšný ve zhruba 30% uplatněného nároku.

### **Okamžik sestavení účetní závěrky:**

V Hradci Králové dne 24. 4. 2023

Vypracovala: Ing. Martina Burková – ekonom



Předkládá: Ing. Eva Mikulková – ředitelka

